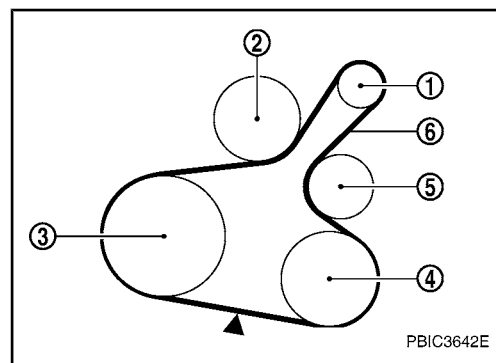


## 驱动皮带

### 检查驱动皮带

- 应该在发动机冷态时，或已关闭 30 min 后再进行检查。

1. 交流发电机
2. 水泵
3. 曲轴皮带轮
4. A/C 压缩机
5. 惰轮
6. 驱动皮带



- 目测皮带的内部和边缘有无损坏、磨损和裂纹。
- 顺时针转过曲轴皮带轮两次，在测试前确认所有皮带的张力大小都相同。
- 测量挠度时，在标记点(▼)施加 98 N(10 kg、22 lb)的力。
- 测量皮带的张紧力，并用声压计(通用维修工具)在标记点(▼)测量其频率。

#### 注意：

- 测量张力和频率时，应该使用声压计。
- 安装后立即检查，先调整到规定值。然后旋转曲轴两圈以上，重新调整到规定值以免皮带轮之间的挠度发生变化。

#### 皮带挠度：

位置	挠度调整 *		单位: mm(in)
	旧皮带		
	极限	调整后	
驱动皮带	7.9(0.31)	4.8 - 5.3(0.19 - 0.21)	4.2 - 4.5(0.17 - 0.18)
使用推力	98 N(10 kg, 22lb)		

\*: 发动机冷机时。

#### 皮带的张力和频率：

位置	张紧度调整 *		单位： N(kg, lb)	频率调整 *		单位： Hz
	旧皮带		新皮带	旧皮带		新皮带
	极限	调整后		极限	调整后	
驱动皮带	500(51.0, 112)	876 - 964(89.4 - 98.3, 197 - 217)	1064 - 1152(108.5 - 117.5, 239 - 259)	163	216 - 225	238 - 246

\*: 发动机冷机时。

### 张紧度调整

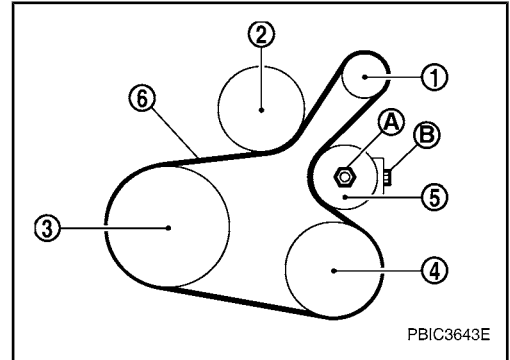
位置	调节器的定位和张紧方法
驱动皮带	调节惰轮上的螺栓

## 驱动皮带

### 注意:

- 更换新皮带时, 因为新皮带不会完全落座在皮带轮槽内, 所以必须把皮带的张紧度调整到“New belt”(新皮带) 的应用值。
  - 当正在使用的皮带张紧度超过“极限值”时, 调整到规定的“调整后”的值。
  - 安装皮带时, 请确保其与皮带轮槽正确啮合。
  - 皮带不可沾上机油和发动机冷却液。
  - 请勿过分缠绕或弯曲皮带。
1. 拆下前翼子板内衬板(右侧)。请参阅 [EI-29](#), “翼子板内衬板”。
  2. 用指定的扭矩以  $45^\circ$  的角度把惰轮锁紧螺母(A)从其张紧位置松开。

- 1 : 交流发电机
- 2 : 水泵
- 3 : 曲轴皮带轮
- 4 : A/C 压缩机
- 5 : 惰轮
- 6 : 驱动皮带



### 注意:

- 若锁紧螺母过度松开, 惰轮将会倾斜, 这会导致不能进行正确的张紧调节。请勿过度松开(大于  $45^\circ$ )。
  - 在锁紧螺母(A)上做匹配标记, 然后用量角器测量其转角。请勿用目测来测量拧紧角度。
3. 通过旋转调整螺栓(B)来调节皮带的张紧度。请参阅 [EM-11](#), “检查驱动皮带”。

### 注意:

- 安装后立即检查, 先调整到规定值。然后旋转曲轴两圈以上, 重新调整到规定值以免皮带轮之间的挠度发生变化。
  - 当调整完张紧度后, 锁紧螺母必须符合第“2”步中的条件。在锁紧螺母比标准值要松时若进行张紧度调整, 惰轮将会倾斜, 这将导致不能进行正确的张紧调节。
4. 拧紧锁紧螺母(A)。

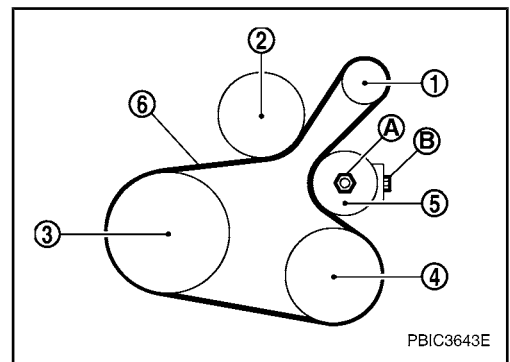


: 34.8 N · m(3.5 kg-m, 26 ft-lb)

## 拆卸和安装

### 拆卸

1. 拆下前翼子板内衬板(右侧)。请参阅 [EI-29](#), “翼子板内衬板”。
2. 松开锁紧螺母(A), 然后通过旋转调整螺栓(B)来调节皮带的张紧度。
3. 拆卸驱动皮带。



## 安装

1. 往松开的方向拉惰轮，然后用以下扭矩临时拧紧锁紧螺母(A)。

- 1 : 交流发电机
- 2 : 水泵
- 3 : 曲轴皮带轮
- 4 : A/C 压缩机
- 5 : 惰轮
- 6 : 驱动皮带



: 3.9 N · m (0.40 kg-m, 35 in-lb)

注:

请勿把锁紧螺母从其拧紧位置松开。转至第“2”步。

2. 在每个轮子上安装驱动皮带。

**注意:**

- 确认轮槽里没有油、脂或冷却液等。
- 确认每个轮槽的轮子上的皮带都安装牢固。

3. 通过旋转调整螺栓(B)来调节驱动皮带的张紧度。请参阅 [EM-11, “张紧度调整”](#)。

**注意:**

- 在第“1”步中暂时拧紧锁紧螺母，调整皮带张紧度，以确保不使惰轮倾斜。
- 安装后立即检查，先调整到规定值。然后旋转曲轴两圈以上，重新调整到规定值以免皮带轮之间的挠度发生变化。

4. 拧紧锁紧螺母(A)。



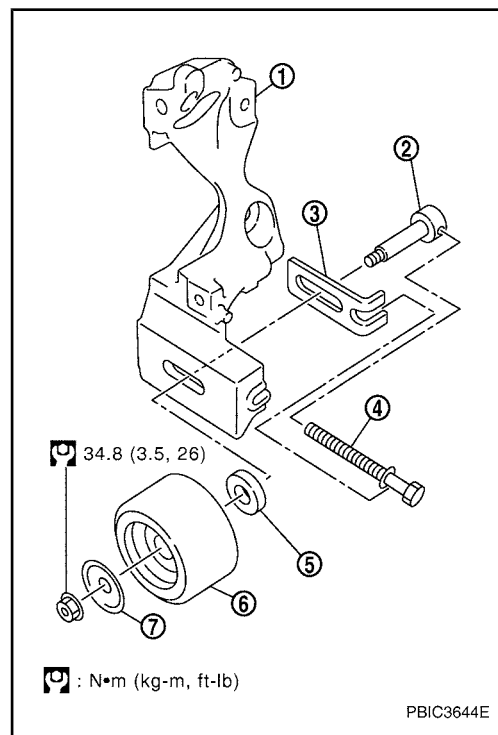
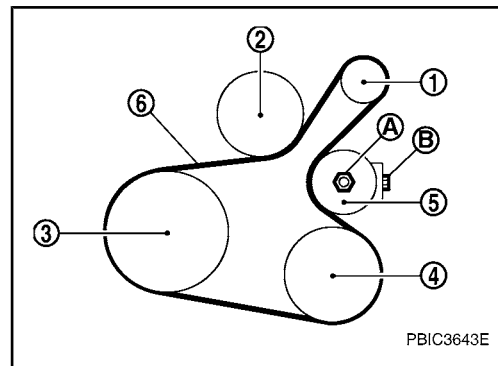
: 34.8 N · m (3.5 kg-m, 26 ft-lb)

5. 确认每根皮带的张紧度在标准范围内。

## 驱动皮带惰轮的拆卸和安装

### 拆卸

1. 拆卸驱动皮带。请参阅 [EM-12, “拆卸和安装”](#)。
2. 拆下锁紧螺母，取下底板(7)，惰轮(6)和垫圈(5)。  
1 : 发电机支架
3. 插入调整螺栓(4)，把中间轴(2)和垫片(3)拆下。



## 安装

1. 把中间轴(1)插入垫片(2)的滑槽。在皮带松开的方向(↶)拧紧调整螺栓(3)。
  - 同时，在垫片上放置调整螺栓的法兰(a)和中间轴的台座(b)。
2. 把每块垫片表面(c、d)贴在交流发电机支架上。装上垫圈、惰轮和底板，然后暂时拧紧锁紧螺母。



: 3.9 N · m (0.40 kg-m, 35 in-lb)

3. 按照与拆卸相反的顺序安装上拆卸掉的零部件。

